

# TORK®

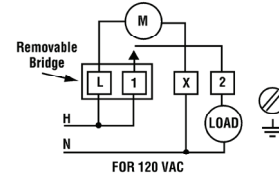


## 1101 • 24 HOUR TIME SWITCH

SWITCH: SPST  
CONTACT RATINGS: 40 AMP 120-277VAC 1000VA (120-277) PILOT DUTY  
40 AMP TUNGSTEN 120VAC 120-277VAC SINGLE PHASE  
20 AMP INDUCTIVE 2HP 120VAC; 5HP 240VAC

TIMING MOTOR: 120VAC 60Hz  
POWER CONSUMPTION: 3 WATTS MAX

For separate motor terminals, remove bridge from terminals L & I



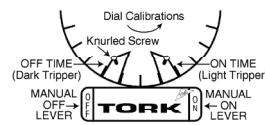
## 1101 120VAC/60Hz

We recommend that installation be made by a licensed electrician. **Disconnect power at main panel prior to installing or servicing this time switch or the equipment connected to it.** Connect in accordance with national and local electrical codes. Supply Connections: Use gauge specified (AWG # 8-14) suitable for 75°C (167°F). Replace insulator before turning on electricity to unit.

### INSTALLATION AND OPERATING INSTRUCTIONS

#### TO SET ON AND OFF TIMES:

Light trippers turn ON. Dark trippers turn OFF. Place tripper on dial edge as shown in figure and set point of each tripper to desired operating time. Note if selected time is AM or PM. Hold tripper against dial edge and firmly tighten knurled screw.



### INSTALLATION AND OPERATING INSTRUCTIONS

#### TO SET DIAL TO TIME:

Turn dial counter-clockwise until correct time is indicated by arrow on nameplate.

#### FOR TEMPORARY MANUAL OVERRIDE:

Press down lever on right of nameplate to turn ON. Press down lever on left of nameplate to turn OFF. CAUTION: Do not rotate dial for manual override.

#### TO REMOVE MECHANISM FROM CASE:

Press lever near case latch to release mainplate and swing the movement out. To replace, insert mainplate projections in slots opposite latch and swing movement in until it latches.

LI-522(E)

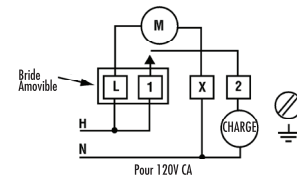
A DIVISION OF **NSI** NSI INDUSTRIES, LLC  
TORK, INC • 888.500.4598 • www.nsiindustries.com

NSi Industries, LLC  
TORK INSTRUCTION MANUAL  
p/n 1101 (LI-522(E))  
3.5" x 7.5"  
1/1 (BLACK) - PAGE

## 1101 • MINUTERIE SUR 24 HEURES

INTERRUPTEUR : unipolaire unidirectionnel  
CAPACITÉ DES CONTACTS : 40 A 120-277 V CA 1000 VA (120-277) RÉGIME DE FONCTIONNEMENT ASSERVI  
40 A TUNGSTÈNE 120 V CA 120-277 V CA MONOPHASÉ  
20 A INDUCTIF 2 HP 120 V CA; 5 HP 240 V CA

MOTEUR DE MINUTAGE : 120 V AC 60 Hz  
CONSUMMATION : 3 WATTS MAX  
Pour séparer les bornes du moteur supprimer le pont entre les bornes L et I.



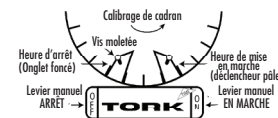
## 1101 120V CA/60Hz

Nous recommandons de confier l'installation à un électricien qualifié. **Coupez le courant à partir du tableau de distribution principal avant d'installer ou de réparer cette minuterie ou tout équipement y étant branché.** Effectuez les branchements conformément aux codes de l'électricité en vigueur dans votre pays et votre région. Connecteurs d'alimentation: Utilisez des fils correspondant au calibre indiqué (8 à 14 AWG) et pouvant résister à une température de 75 °C. Remplacez l'isolant avant d'alimenter l'appareil.

### INSTRUCTIONS POUR L'INSTALLATION ET L'UTILISATION

#### RÉGLAGE DES HEURES DE MARCHÉ ET D'ARRÊT :

Les déclencheurs de MARCHÉ sont pâles. Les déclencheurs d'ARRÊT sont foncés. Placez les déclencheurs sur le bord du cadran, tel qu'il est illustré, pour qu'ils pointent vers l'heure voulue. Assurez-vous de bien choisir AM ou PM. Maintenez le déclencheur contre le bord du cadran et serrez fermement la vis à tête moletée.



### INSTRUCTIONS POUR L'INSTALLATION ET L'UTILISATION

#### RÉGLAGE DU CADRAN :

Tournez le cadran dans le sens antihoraire jusqu'à ce que l'aiguille de la plaque signalétique pointe la bonne heure.

#### INTERRUPTION MANUELLE :

Abaissez le levier situé à droite de la plaque signalétique pour mettre la minuterie en marche (ON). Abaissez le levier situé à gauche de la plaque signalétique pour arrêter la minuterie (OFF). MISE EN GARDE : Ne tournez pas le cadran pour interrompre manuellement la minuterie.

#### RETRAIT DU MÉCANISME :

Appuyez sur le levier situé près du loquet du boîtier pour détacher le platine et retirez le mouvement en le tournant. Pour replacer le mécanisme, insérez les supports de platine dans les fentes situées en face du loquet et faites pivoter le mouvement pour l'enclencher.

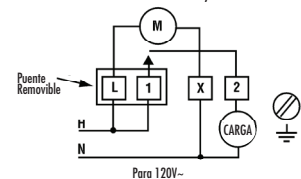
NSi Industries, LLC  
TORK INSTRUCTION MANUAL  
FRENCH  
p/n 1101 (LI-522(E))  
3.5" x 6.0"  
1/1 (BLACK) - PAGE

## 1101 • INTERRUPTOR DE TIEMPO DE 24 HRS

INTERRUPTOR: TIPO UNIPOLAR Y UNIVANAL (SPST)  
CLASIFICACIONES DEL CONTACTO: 40 A 120-277 V CA 1000 VA (120-277) CAPACIDAD DETERMINADA EXPERIMENTALMENTE  
40 A TUNGSTENO 120 V CA 120-277 V CA FASE ÚNICA  
20 A INDUCTIVO 2 HP 120 V CA; 5 HP 240 V CA

MOTOR DEL TEMPORIZADOR: 120 V CA 60 Hz  
CONSUMO DE ENERGÍA: 3 VATIOS MÁX.

Para alimentación independiente del motor, elimine el puente entre 1 y L.



## 1101 120V CA y 60Hz

Se recomienda que la instalación sea realizada por un electricista calificado. **Desconecte la alimentación en el panel principal antes de instalar este interruptor de tiempo o el equipo conectado a éste o para realizarle mantenimiento.** Conecte de acuerdo con los códigos eléctricos locales y nacionales. Conexiones de suministro: Use el calibre especificado (AWG # 8-14) adecuado para 75 grados C (167 grados F). Reemplace el aislador antes de encender la unidad.

### INSTRUCCIONES DE INSTALACIÓN Y FUNCIONAMIENTO

#### PARA AJUSTAR LAS HORAS DE ENCENDIDO Y APAGADO:

Los interruptores claros son de ENCENDIDO. Los interruptores oscuros son de APAGADO. Ubique el interruptor en el borde de la perilla como se muestra en la figura y ajuste la punta de cada interruptor en la hora de funcionamiento deseada. Verifique si la hora seleccionada es AM o PM. Sostenga el interruptor contra el borde de la perilla y ajuste firmemente el tornillo de cabeza moleteada.



### INSTRUCCIONES DE INSTALACIÓN Y FUNCIONAMIENTO

#### PARA AJUSTAR LA PERILLA AL TIEMPO:

Gire la perilla en dirección contraria a las manecillas del reloj hasta que la flecha indique la hora correcta en la placa de datos.

#### PARA ANULAR TEMPORALMENTE EL PROGRAMA:

Presione la palanca hacia abajo en la parte derecha de la placa de datos para ENCENDERLA. Presione la palanca hacia abajo en la parte izquierda de la placa de datos para APAGARLA. PRECAUCIÓN: No gire la perilla para una anulación manual.

#### PARA RETIRAR EL MECANISMO DEL ESTUCHE:

Presione la palanca cerca del pestillo del estuche para liberar la placa principal y haga que oscile hacia fuera. Para reemplazarlo, inserte las proyecciones de la placa principal en el pestillo opuesto de las ranuras y haga que oscile hacia adentro hasta que se enganche.

NSi Industries, LLC  
TORK INSTRUCTION MANUAL  
SPANISH  
p/n 1101 (LI-522(E))  
3.5" x 6.0"  
1/1 (BLACK) - PAGE

NSi Industries, LLC  
TORK INSTRUCTION MANUAL  
p/n 1101 LI-522(E)  
1/1 (BLACK) - PAGE